


BM066	دستورالعمل اجرا و نصب عایق پشم سنگ تخته ای شرکت پشم سر باره آسیا	
خرداد ۹۸		
صفحه 1 از 7	ARW-H-01-01	

گام اول: صاف کردن سطح مورد نظر


در گام اول باید سطح مورد نظر را تمیز، صاف و صیقلی کرد و هر گونه برآمدگی روی سطح مدنظر را برطرف کرد. لازم بذکر است نیازی به شستشوی سطح مورد نظر نیست و اگر هم شستشویی انجام شد باید مدت زمان لازم برای خشک شدن کامل آن سطح در نظر گرفته شود.



شکل ۱: صاف کردن سطح

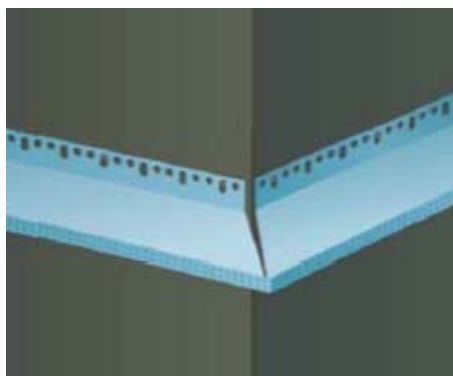
گام دوم: آماده سازی زیر کار

در این مرحله بایستی همسان سازی سطح زیر کار عایقکاری انجام شود، بعنوان مثال در صورتیکه دیوار مد نظر از جنس PVC باشد باید همسان سازی بین شیارها انجام شود یا اگر سقف را می خواهید عایقکاری کنید در صورتیکه گچبری بکار رفته باشد ابتدا گچبری را تراشیده سپس با انجام یک لایه جدید گچ، کل سقف را هم سطح کنید.


BM066	دستورالعمل اجرا و نصب عایق پشم سنگ تخته ای شرکت پشم سر باره آسیا	
خرداد ۹۸		
صفحه 2 از 7	ARW-H-01-01	

گام سوم: نصب نگهدارنده و چارچوب مورد نظر

پس از صاف کردن سطوح ابتدا یکسری نگهدارنده در پایین دیوارها نصب می شود، این نگهدارنده ها پس از نصب بر روی دیوار وظیفه نگهداشتن پایه هایی که قالب های پشم سنگ بر روی این پایه ها سوار میگردند را بر عهده دارند. پس از نصب نگهدارنده ها شما می توانید پایه ها را نصب کنید، این چارچوب ها عمدتاً از جنس آهن می باشد ولی میتوان از جنس چوب هم استفاده کرد. در تصویر زیر بصورت کامل قالب نصب شده نمایش داده می شود. لازم بذکر است در صورتیکه سطح چوبی باشد میتوان با چسب چوب عایق را چسباند. و نیازی به ایجاد چارچوب برای این سطح نیست. همچنین می توان اگر امکان اتصال چارچوب را ندارید با گل میخ عایق را به دیوار متصل کرد.



شکل ۲: پایه نگهدارنده عایق

BM066	دستورالعمل اجرا و نصب عایق پشم سنگ تخته ای شرکت پشم سرپاره آسیا	
خرداد ۹۸		
صفحه 3 از 7	ARW-H-01-01	



شکل ۳: پایه های نصب عایق

گام چهارم: نصب عایق در قاب ها

در این مرحله پس از نصب چارچوب های مدنظر و اندازه گیری هر قاب، عایق تخته ای که با ابعاد استاندارد $120\text{mm} * 60\text{mm}$ تولید شده است را در صورت نیاز با تیغ موکت بری برش داده و در محل های تعبیه شده قرار دهید. در تصویر زیر نمونه ی کار شده نشان داده شده است.



شکل ۴: جا زدن پشم سنگ در پایه ها

BM066

دستورالعمل اجرا و نصب عایق پشم سنگ تخته ای

خرداد ۹۸

شرکت پشم سرپاره آسیا

صفحه 4 از 7

ARW-H-01-01



شکل ۵: عایق های جاسازی شده در قاب ها

گام پنجم: برش مناطق مورد نیاز

در این مرحله شما باید خروجی کانال کولر و همچنین پریزهای برق را مشخص کرده سپس با تیغ موکت بری پشم سنگ قرار گرفته روی این مناطق را برش داده و این مناطق را بدون پوشش می گذارید. اینکار را میتوانید قبل از سوار کردن عایق ها در قاب های تعبیه شده با اندازه گیری های دقیق انجام دهید.

گام ششم: تثبیت عایق روی دیوار


در این گام برای آنکه بتوانید عایق را روی دیوار ثابت نگه دارید می توانید به سه روش اقدام کنید:

روش اول:

قبل از نصب عایق می توان سمتی که می خواهید به دیوار متصل کنید را چسب بزنید و به دیوار بچسبانید.

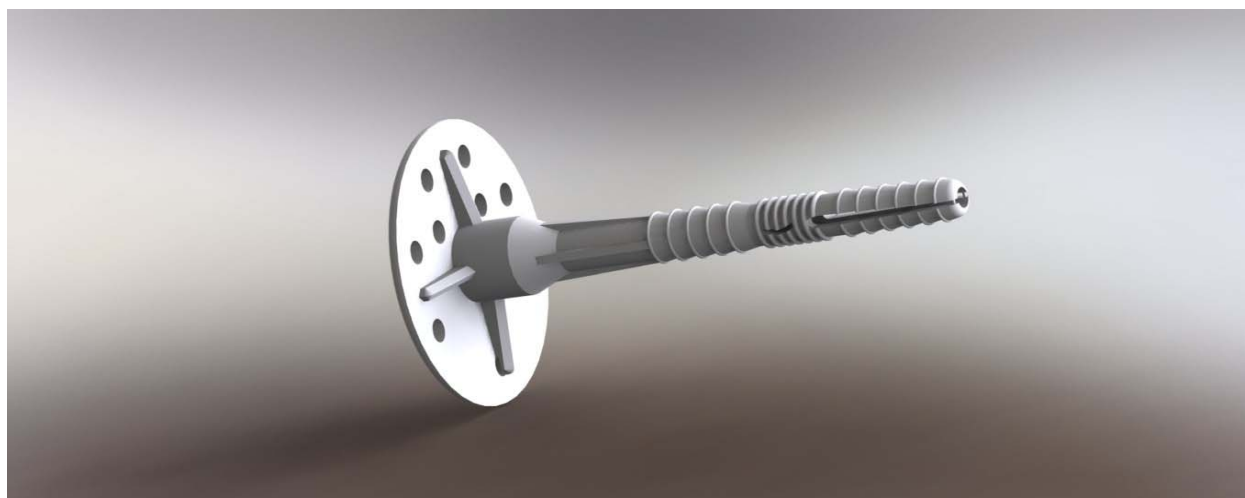
روش دوم:

پس از نصب عایق در قاب های تعبیه شده می توانید از گل میخ (شکل ۶) برای ثابت نگهداشتن عایق استفاده کرد.

BM066	دستورالعمل اجرا و نصب عایق پشم سنگ تخته ای شرکت پشم سرپاره آسیا	
خرداد ۹۸		
صفحه 5 از 7	ARW-H-01-01	

روش سوم:

در این روش می توانید پس از نصب عایق در قاب ها با استفاده از سیم مفتول و سیم کشی روی عایق، عایق را بصورت ثابت نگهداشت.



شکل ۶: گل میخ

گام هفتم: پوشاندن عایق

در این گام پس از پیاده سازی عایق ها در قاب های تعبیه شده، روکش مورد نظر که شامل کناف و یا سایر پوشش ها می باشد، بر روی عایق نصب کنید. این روکش به این علت زده می شود که مانع نفوذ رطوبت به عایق می شود و اینکه ذرات معلق عایق در هوا پخش نشود و هم اینکه طول عمر عایق در فضای پوشیده شده خیلی بیشتر است.

BM066	دستورالعمل اجرا و نصب عایق پشم سنگ تخته ای شرکت پشم سرپاره آسیا	
خرداد ۹۸		
صفحه 6 از 7	ARW-H-01-01	



شکل ۷: پوشش روی عایق

عایقکاری در ساختمان در ۳ ناحیه انجام می شود:

- ۱- عایقکاری دیوارهای ساختمان از داخل و خارج ساختمان
- ۲- عایقکاری بام ساختمان از داخل و خارج ساختمان
- ۳- عایق کف ساختمان

BM066

دستورالعمل اجرا و نصب عایق پشم سنگ تخته ای

خرداد ۹۸

شرکت پشم سر باره آسیا

صفحه 7 از 7

ARW-H-01-01

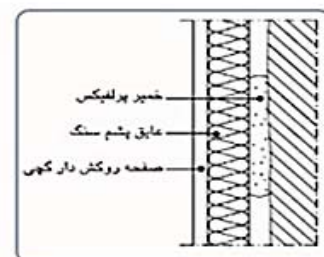
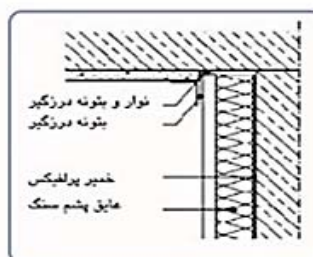
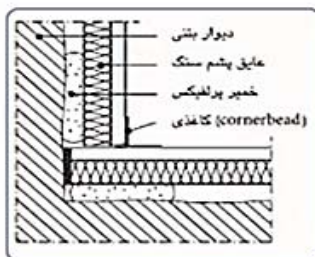


خمیر پرفلیکس: در واقع به زبان ساده تر چسب پودری پرفلیکس نوعی چسب تشکیل شده از گچ و مواد افزودنی می باشد که به صورت پودر (آماده ترکیب با آب) عرضه می شود. خمیر برای اتصال صفحات روکش دار گچی به سطوح مختلف کاربرد دارد.

عایق پشم سنگ: همان عایق مورد نظر برای عایق کاری می باشد با دانسیته 80 Kg/m^3 و ضخامت 50 mm می باشد.

صفحه روکش دار گچی: همان روکش کناف می باشد.

نوار و بتونه درزگیر: بتونه درزگیر ترکیبی است از گچ مخصوص و مواد افزودنی که بصورت پودر آماده ترکیب با آب عرضه می شود، و برای درزگیری درز بین صفحات روکش دار گچی و محل پیچ ها استفاده می شود.



شکل ۸: نحوه کامل عایق کاری